



Elveția.



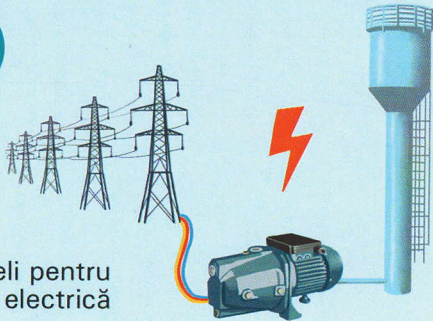
skat Swiss Resource Centre and
Consultancies for Development

MĂ IMPLIC
PROIECT



CUM SE FORMEAZĂ TARIFUL PENTRU ALIMENTAREA CU APĂ

1



Cheltuieli pentru
energia electrică

6



Cheltuieli administrative
și fondul salarial

Taxe/impozite



2



Cheltuieli pentru
materiale și piese
de schimb pentru
exploatarea sistemului
de alimentare cu apă



Urmează regulile –
plătește un tarif
corect!



5



Pierderi de apă
în apeduct

3



Lucrări de mentenanță
tehnică a apeductului
Reparații curente

4



Amortizarea și acumularea
de capital de rezervă
pentru investiții în
extinderea rețelei

BENEFICIAZĂ

de apă la robinet fără
restricții

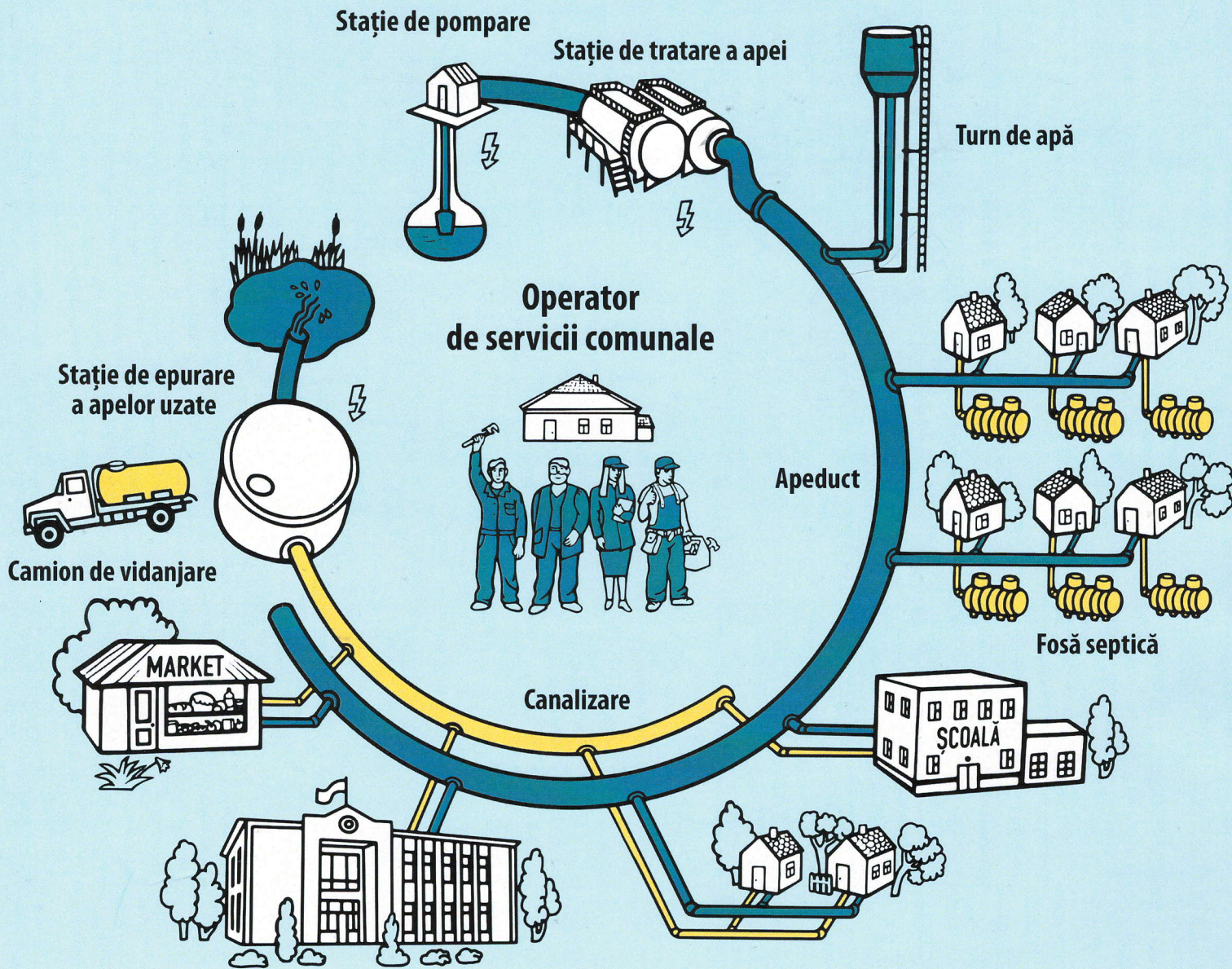
PLĂTEȘTE

pentru organizarea serviciului
și mentenanța tehnică
a infrastructurii

URMĂREȘTE

calitatea prestării serviciului
și a activității întreprinderii
municipale

CUM FUNCȚIONEAZĂ SERVICIUL PUBLIC DE ALIMENTARE CU APĂ ȘI DE CANALIZARE ÎN LOCALITATEA TA



STAȚIE DE POMPARE - pentru captarea apei din fântâna arteziană. Echipamentul consumă energie electrică.

STAȚIE DE TRATARE A APEI - pentru tratarea apei și distribuția ulterioară a acesteia prin conductele de alimentare cu apă. Echipamentul consumă energie electrică.

TURN DE APĂ - un anumit volum de apă este pompat și acumulat în acesta, fiind folosit ca rezervor și în caz de situații excepționale. Turnul trebuie curățat și dezinfectat de două ori pe an.

APEDUCT (SISTEM DE ALIMENTARE CU APĂ) - asigurarea operabilității non-stop a rețelelor, menținând volumul presiunii și volumul necesar de apă. Necesită întreținerea tehnică regulată a rețelelor, inclusiv purjare, dezinfectare și detectarea scurgerilor de apă.

FOSĂ SEPTICĂ - instalație locală pentru colectarea și epurarea apelor uzate menajere. Conținutul fosei septice poate fi evacuat în funcție de caracteristicile tehnice ale acesteia. Apele uzate și nămolul, o dată evacuate, sunt transportate la stațiile de epurare a apelor uzate.

CANALIZARE - un sistem destinat evacuării tuturor apelor uzate și transportării ulterioare a acestora la stația de epurare. În funcție de caracteristicile tehnice și de consumul de apă, sistemul de canalizare este purjat și spălat cu apă.

STAȚIE DE EPURARE A APELOR UZATE - concepută pentru dezinfectarea și epurarea apelor uzate. Echipamentul consumă energie electrică.

CAMION DE VIDANJARE - evacuează și transportă apele uzate la stația de epurare.

OPERATOR DE SERVICII COMUNALE - departament din cadrul primăriei sau agent economic (întreprindere municipală, societate pe acțiuni, societate cu răspundere limitată, etc.) care furnizează/prestează consumatorilor servicii comunale, cum ar fi:

- Alimentarea cu apă;
- Canalizarea și epurarea apelor uzate;
- Salubritatea și gestionarea deșeurilor solide;
- Iluminatul public stradal;
- Alte servicii.

Scopul activităților operatorului de servicii comunale este de a furniza consumatorilor servicii comunale de înaltă calitate, în conformitate cu cerințele și condițiile stabilite de legislația națională și cadrul de reglementare local (regulamente de organizare a serviciilor comunale).



CUM FUNCȚIONEAZĂ SERVICIUL PUBLIC DE GESTIONARE A DEȘEURILOR SOLIDE ÎN LOCALITATEA TA



PUBELE PENTRU COLECTAREA SEPARATĂ A DEȘEURILOR – vor fi disponibile în fiecare gospodărie casnică și vor face posibilă separarea deșeurilor în deșeuri reciclabile, deșeuri municipale și biodeșeuri (după caz).

CUTII PENTRU COMPOST – acestea vor permite ca o parte din biodeșeuri să fie descompuse nemijlocit în gospodăriile casnice.

CAMION PENTRU GUNOI - se află la balanța operatorului de servicii comunale. În zilele prestabilite ale săptămânii, va colecta biodeșeuri, deșeuri reciclabile, deșeuri municipale, cu transportarea ulterioară ale acestora la depozitul de deșeuri.

LINIE DE SORTARE - va permite separarea deșeurilor reciclabile pe fracții: plastic, sticlă, hârtie, etc.

DEPOZIT DE DEȘEURI – locul de depozitare a deșeurilor (pe sau în pământ).

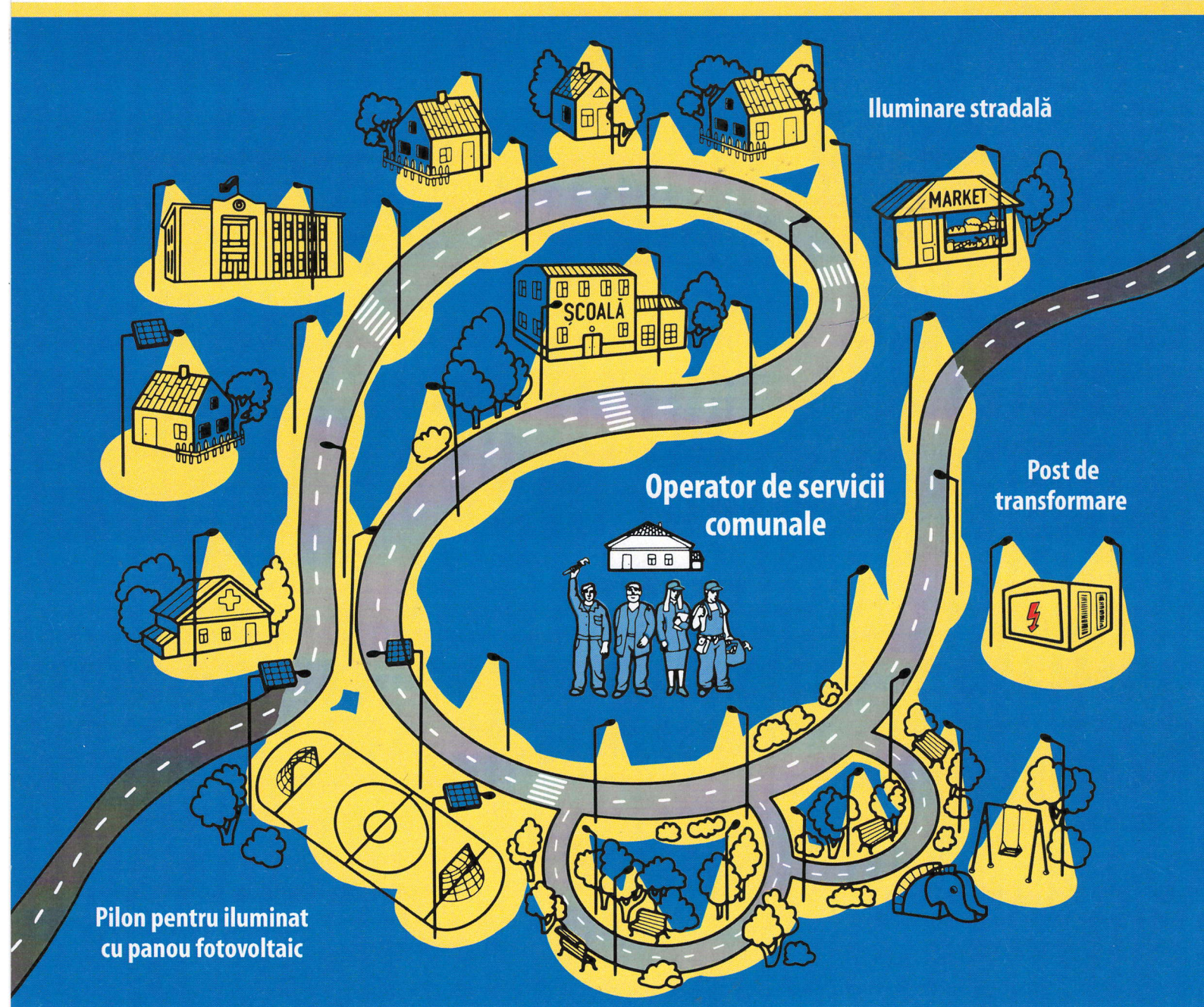
OPERATOR DE SERVICII COMUNALE – departament din cadrul primăriei sau agent economic (întreprindere municipală, societate pe acțiuni, societate cu răspundere limitată, etc.) care furnizează/prestează consumatorilor servicii comunale, cum ar fi:

- Alimentarea cu apă;
- Canalizarea și epurarea apelor uzate;
- Salubritatea și gestionarea deșeurilor solide;
- Iluminatul public stradal;
- Alte servicii.

Scopul activităților operatorului de servicii comunale este de a furniza consumatorilor servicii comunale de înaltă calitate, în conformitate cu cerințele și condițiile stabilite de legislația națională și cadrul de reglementare local (regulamente de organizare a serviciilor comunale).



CUM FUNCȚIONEAZĂ SERVICIUL DE ILUMINAT PUBLIC STRADAL ÎN LOCALITATEA TA



ILUMINAT STRADAL – se instalează pentru iluminarea spațiilor publice, inclusiv a străzilor, parcurilor, terenurilor de sport și joacă, trecerilor de pietoni din localitate. Corpurile de iluminat public se conectează și se deconectează automat și/sau manual prin dulapul de evidență și control.

POST DE TRANSFORMARE – asigură convertirea energiei electrice pentru a obține parametri necesari utilizării în rețeaua de iluminat public stradal.

PILON PENTRU ILUMINAT CU PANOU FOTOVOLTAIC – instalație care asigură utilizarea energiei solare ca sursă de energie alternativă, asigurând astfel reducerea cheltuielilor pentru consumul energiei electrice.

OPERATOR DE SERVICII COMUNALE – departament din cadrul primăriei sau agent economic (întreprindere municipală, societate pe

acțiuni, societate cu răspundere limitată, etc.) care furnizează/prestează consumatorilor servicii comunale, cum ar fi:

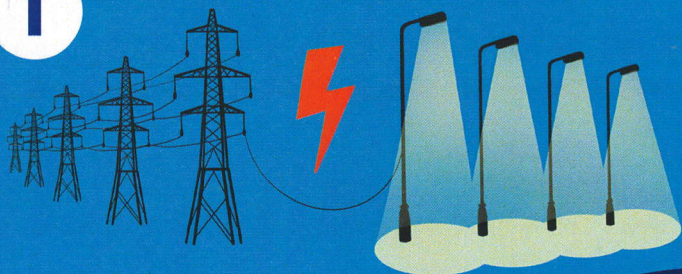
- Alimentarea cu apă;
- Canalizarea și epurarea apelor uzate;
- Salubritatea și gestionarea deșeurilor solide;
- Iluminatul public stradal;
- Alte servicii.

Scopul activităților operatorului de servicii comunale este de a furniza consumatorilor servicii comunale de înaltă calitate, în conformitate cu cerințele și condițiile stabilite de legislația națională și cadrul de reglementare local (regulamente de organizare a serviciilor comunale).



CUM SE FORMEAZĂ TARIFUL PENTRU ILUMINATUL PUBLIC STRADAL

1



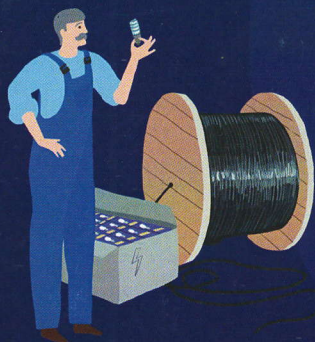
Cheltuieli pentru
energie electrică

Cheltuieli de administrare
Fondul salarial pentru angajații
întreprinderii

5



2



Cheltuieli pentru utilaj
și materiale consumabile

Urmează regulile -
plătește un tarif corect!

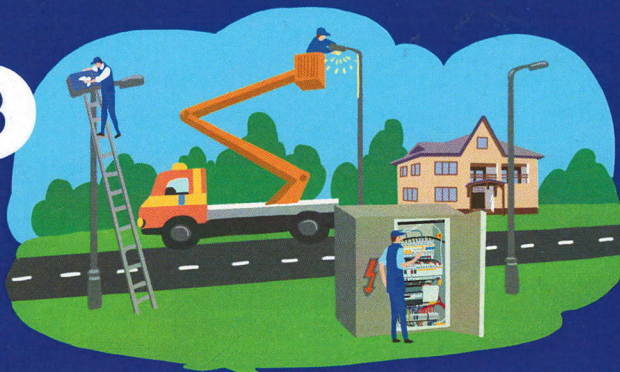


4



Amortizarea și
acumularea de capital
de rezervă pentru
restaurarea sistemului
de iluminat

3



Lucrări de mentenanță
a sistemului de iluminat
public stradal
Reparații curente

BENEFICIAZĂ

de iluminat public
stradal fără restricții

PLĂTEȘTE

pentru organizarea
serviciului și mentenanța
tehnică a infrastructurii

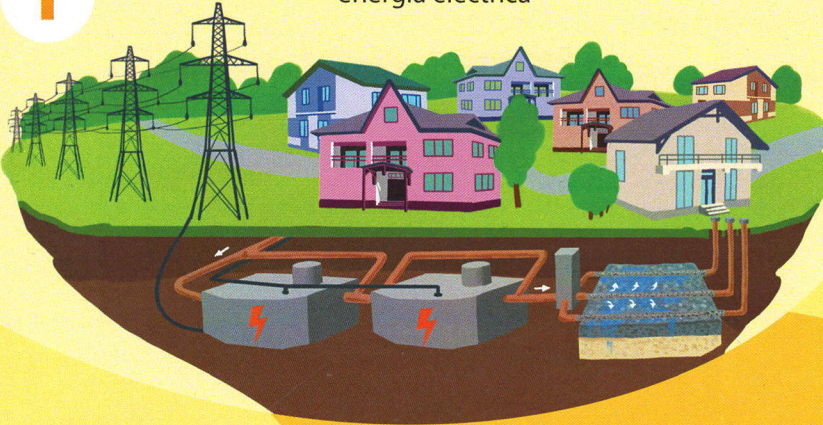
URMĂREȘTE

calitatea prestării
serviciului și a activității
întreprinderii municipale

CUM SE FORMEAZĂ TARIFUL PENTRU EVACUAREA APELOR UZATE

1

Cheltuieli pentru
energia electrică



Cheltuieli de administrare
Fondul salarial pentru angajații
întreprinderii municipale

6



Cheltuieli pentru
materiale și reagenți
pentru dezinfectarea
și curățirea apelor uzate



Taxe/Impozite



**Urmează regulile –
plătește un tarif
corect!**

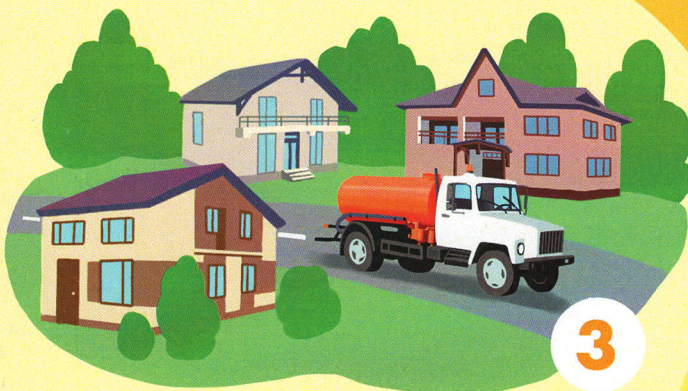
5



Cheltuieli pentru amortizarea
resurselor principale și
a activelor nemateriale

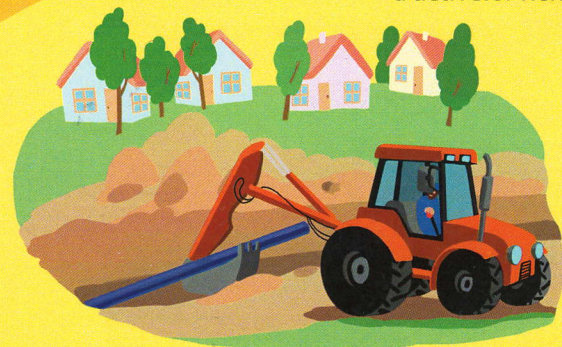
3

Cheltuieli pentru
carburanți



Cheltuieli pentru deservirea tehnică
și exploatarea sistemului de canalizare

4



BENEFICIAZĂ

de serviciul de evacuare
a apelor uzate

PLĂTEȘTE

pentru organizarea serviciului
și mentenanța tehnică
a infrastructurii

URMĂREȘTE

calitatea prestării serviciului
și a activității întreprinderii
municipale